



LES
VIOLONS
DU ROY / LA
CHAPELLE
DE QUÉBEC



La guitare de MILOŠ, fantaisie baroque

Jeudi 25 avril
2024 / 14 h

Salle Raoul-Jobin,
Palais Montcalm –
Maison de la musique

Jonathan Cohen chef
MILOŠ guitare

40^e SAISON Québec

23/24

PALAIS
MONTCALM
maison de la musique

Partenaire de saison à Québec

Q Hydro
Québec

MESSAGE DES CODIRECTEURS GÉNÉRAUX

Nous sommes très heureux de retrouver MILOŠ après le concert que nous avons donné avec lui au Carnegie Hall en novembre dernier et à la veille de notre 31^e tournée aux États-Unis.

Associée à un nombre incalculable de genres et de styles musicaux, la guitare a cette faculté de créer des liens entre les gens de différents horizons. Ayant touché à plusieurs répertoires avec sa sonorité envoûtante, MILOŠ a abordé la musique baroque pour la première fois avec Jonathan Cohen, d'abord à Londres avec Arcangelo, puis avec Les Violons du Roy.

De nouveau sur la route!

Dès dimanche, MILOŠ, Jonathan Cohen et nos musiciens s'envoleront pour la Virginie où le coup d'envoi de la 31^e tournée américaine des Violons du Roy sera donné, à la Norfolk Academy. La tournée comprendra cinq arrêts, incluant la Library of Congress de Washington. Le 9 mai prochain, notre organisation sera à deux endroits en même temps : à Denver, pour le dernier concert de cette tournée avec MILOŠ présenté par Friends of Chamber Music Denver, et à New York, alors que La Chapelle de Québec sera de retour au Carnegie Hall, cette fois pour le *Requiem* de Brahms, avec l'Orchestra of St. Luke's sous la direction de Bernard Labadie.

Nous savons que vous êtes dans l'attente de connaître la programmation de notre saison 2024-2025. Nous y travaillons ardemment et avons bien hâte de vous la dévoiler dans quelques semaines.

Bon concert!



CHRISTIANE BOUILLÉ et LAURENT PATENAUDE
Codirecteurs généraux
Les Violons du Roy et La Chapelle de Québec
violonsduroy.com

PROGRAMME

ANTONIO VIVALDI (1678–1741)

Sinfonia de *L'Olimpiade*, RV 725

· Allegro – Andante – Allegro – Allegro molto

ALESSANDRO MARCELLO (1673–1747)

Adagio extrait du Concerto pour hautbois en ré mineur, S. Z799

Soliste : **MILOŠ**, guitare

JOHANN SEBASTIAN BACH (1685–1750)

Chaconne extraite de la Partita pour violon n° 2 en ré mineur, BWV 1004

MILOŠ, guitare

FRANCESCO GEMINIANI (1687–1762)

Concerto grosso en ré mineur, H. 143 « La Follia » (d'après Corelli)

HENRY PURCELL (1659–1695)

Extraits de la suite *The Fairy Queen*, Z. 629

- Prelude
- Hornpipe
- Rondeau

HENRY PURCELL

***Curtain Tune on a Ground* extrait de *Timon d'Athènes*, Z. 632**

ANTONIO VIVALDI (1678–1741)

Concerto pour luth et deux violons en ré majeur, RV 93

- Allegro
- Largo
- Allegro

Soliste : **MILOŠ**, guitare

LUIGI BOCCHERINI (1743–1805)

Fandango extrait du Quintette pour guitare et cordes n° 4 en ré majeur, G. 448

Soliste : **MILOŠ**, guitare

NOTES DE PROGRAMME

ANTONIO VIVALDI (1678-1741)

Sinfonia de L'Olimpiade, RV 725

Créé au Teatro Sant'Angelo de Venise durant le carnaval de 1734, *L'Olimpiade* connaît un succès retentissant de par ses situations dramatiques très variées, mais surtout par un formidable débordement mélodique, constamment renouvelé. Son ouverture déploie un *Allegro* enlevé et tumultueux, un *Andante* teinté de mystère, ainsi que deux mouvements ultimes : un *Allegro* dansant et un *Allegro molto* exubérant. Dans le manuscrit, les pages du premier ont été collées avec de la cire et il fut remplacé par le deuxième. Les deux versions sont ici jouées successivement.

ALESSANDRO MARCELLO (1673-1747)

Adagio extrait du Concerto pour hautbois en ré mineur, S. Z799

Écrivain, philosophe, mathématicien et compositeur, Alessandro Marcello provenait de la noblesse vénitienne et occupait d'importantes charges politiques au sein de la Sérénissime. Dilettante, il composa peu, mais on lui doit notamment un recueil de six concertos (*La cetra*), 12 cantates, 12 sonates pour violon et basse continue et le fameux Concerto pour hautbois, devenu célèbre grâce à Bach, qui en réalisa une transcription pour clavecin (BWV 974). D'une simplicité désarmante, l'*Adagio* est d'une beauté intemporelle où le soliste déroule une mélodie poignante, ni triste, ni mélancolique, sur un accompagnement orchestral en croches continues. La ligne soliste était à l'origine très simple, mais Bach l'orna considérablement et c'est cette version qui prévaut de nos jours.

JOHANN SEBASTIAN BACH

(1685-1750)

Chaconne extraite de la Partita pour violon n° 2 en ré mineur, BWV 1004

Cinquième et dernier mouvement de la Partita n° 2 pour violon seul, la *Chaconne* est un mouvement immense, de par sa longueur et sa forme, qui sera maintes et maintes fois « revisité » par plusieurs

compositeurs au fil des siècles, dont notamment Mendelssohn, Brahms, Busoni et Andrés Segovia.

La chaconne se définit comme une danse lente à trois temps d'origine andalouse et dans laquelle la ligne de basse est répétée toutes les quatre mesures. Dans celle de Bach, le thème solennel est suivi de vingt-neuf variations divisées en trois sections. Quinze sont dans le ton de *ré* majeur et le reste en *ré* mineur.

FRANCESCO GEMINIANI (1687-1762)

Concerto grosso en ré mineur, H. 143

« La Follia » (d'après Corelli)

Francesco Geminiani, l'un des violonistes les plus prodigieux de son époque, reçoit ses premières leçons musicales de son père, puis d'Alessandro Scarlatti, avant de se perfectionner à Milan et à Rome, notamment auprès d'Arcangelo Corelli. Véritable virtuose, il sillonne ensuite l'Europe avant de s'établir en Angleterre en 1714, comme violoniste, compositeur et marchand de tableaux. Geminiani y donne de nombreux et lucratifs concerts et reçoit la protection du comte d'Essex, William Capell, ce qui lui permet de composer, de publier ses œuvres et d'enseigner sans soucis financiers. Son catalogue comprend notamment des sonates pour violon et pour violoncelle, ainsi que trois séries de concertos grossos, loués pour leur imagination, leur expression et leur chaleur et qui assurent sa renommée. On lui doit également des arrangements pour orchestre à cordes des 12 sonates pour violon, opus 5, de son maître Corelli. La musique de ce dernier demeurait encore très en vogue en Angleterre et ces arrangements ont beaucoup contribué à la célébrité de Geminiani dans sa patrie d'adoption.

Le Concerto grosso en ré mineur, H. 143, est l'adaptation de la deuxième sonate de Corelli, qui décline le thème de « La Follia » en une série de 23 variations qui adoptent une variété impressionnante de styles et de caractères musicaux différents. « La Follia » constitue l'une

des plus anciennes mélodies connues de l'histoire de la musique européenne et proviendrait d'une danse portugaise du XIV^e siècle. Respectant la version de son maître, Geminiani transforme habilement le matériau musical dans la forme concertante du concerto grosso, qui fait dialoguer l'orchestre avec un groupe de solistes. Mentionnons que l'original de Corelli et l'adaptation de Geminiani figurent parmi les œuvres instrumentales les plus jouées du début du XVIII^e siècle.

HENRY PURCELL (1659-1695)

- **Extraits de la suite *The Fairy Queen*, Z. 629**
- ***Curtain Tune on a Ground* extrait de *Timon d'Athènes*, Z. 632**

Genre musical anglais, le masque mêlait tous les arts scéniques : musique, chant, danse, poésie, costumes, théâtre et même pyrotechnie. Élaboré au temps d'Élisabeth 1^{ère}, il trouva son apogée à l'époque baroque et eut les plus grands auteurs et musiciens anglais à son service. Purcell composa d'ailleurs plusieurs masques ou semi-opéras, tels que *King Arthur*, *The Indian Queen* ou encore *The Fairy Queen*. Celle-ci, adaptée en 1692 d'après le *Songe d'une nuit d'été* de Shakespeare, est une œuvre magnifique et variée, où influence italienne et maîtrise du contrepoint dominant, et qui contient parmi les plus belles musiques du compositeur.

Joué alors que le public prenait place dans la salle, le *Prélude* léger et aérien, doté d'une aura magique, était suivi du *Hornpipe*, danse anglaise à trois temps qui est ici d'une belle élégance. Le *Rondeau*, une danse française très courante en musique baroque, venait clore cette entrée en matière par une atmosphère sereine. Quant au « *Curtain Tune on a Ground* », il provient de *Timon of Athens*, un masque composé en 1695, toujours d'après Shakespeare. Cette « tombée de rideau » instrumentale se révèle pleine de tension et d'agitation, notamment par sa ligne de basse obstinée de quelques mesures (*ground*), répétée jusqu'à la fin du morceau.

ANTONIO VIVALDI (1678-1741)

Concerto pour luth et deux violons en ré majeur, RV 93

Le Concerto pour luth, deux violons et basse continue est une œuvre charmante où le luth (ici la guitare) ressort davantage que les deux violons. Ces derniers ne viennent en effet que ponctuer et commenter le discours de la guitare, surtout dans le premier mouvement, d'allure enjouée. Le second accorde toujours la belle part à la guitare, tandis que les violons la soutiennent par de longues notes tenues. Le caractère méditatif et mélancolique du mouvement, doublé d'une facture simple, mais efficace, font qu'il touche au sublime. Le tout s'achève par un *Allegro* enlevé s'apparentant à une danse villageoise.

LUIGI BOCCHERINI (1743-1805)

Fandango extrait du Quintette pour guitare et cordes n° 4 en ré majeur, G. 448

Né à Lucques, près de Pise, Boccherini s'est rendu célèbre comme violoncelliste virtuose et compositeur itinérant. Auteur prolifique, il a notamment écrit de la musique de chambre, des symphonies, des cantates, des messes et de la musique pour piano, dont les principales caractéristiques sont le style galant, l'inventivité mélodique et une saveur locale. Cette dernière est particulièrement évidente dans le *Fandango* du Quintette n° 4 en ré majeur, où le rythme de cette danse espagnole passionnée est omniprésent, tandis que les instruments échangent la mélodie et que la complexité des couches s'accroît, amenant toujours plus de fièvre.

© Dominique Gagné, 2023

NOTES BIOGRAPHIQUES



Photo : Brühmüller Studio

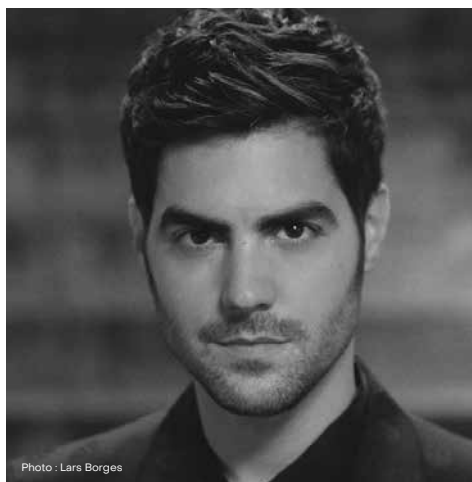
JONATHAN COHEN

Chef

Violoncelliste et claveciniste, Jonathan Cohen est l'un des musiciens britanniques les plus doués et les plus en demande de sa génération. Infatigable promoteur de la musique de chambre, il maîtrise et approfondit des répertoires aussi variés que l'opéra baroque et la symphonie classique. Il s'est fait remarquer comme chef associé de l'ensemble Les Arts Florissants et, dès 2010, comme fondateur et directeur artistique de l'ensemble Arcangelo. Collaborant avec Les Violons du Roy depuis 2014, il en devient le directeur musical en 2018. Il est également directeur artistique du Tetbury Festival et de la prestigieuse Handel and Haydn Society de Boston.

Très en demande comme chef invité, Jonathan Cohen est présent des deux côtés de l'Atlantique, auprès de plusieurs ensembles incluant l'Orchestre du Festival de Budapest, le Kammerorchester Basel, l'Orchestre Philharmonique Royal de Liège, l'Orchestre Philharmonique de Radio France, le New York Philharmonic et le Philharmonia Baroque.

À la tête d'Arcangelo, il compte une imposante discographie de près de 30 titres. Avec Les Violons du Roy, il a enregistré trois albums qui se sont tous mérités les éloges de la presse nationale et internationale. L'album consacré à Handel et Glass avec le contre-ténor américain Anthony Roth Costanzo a valu aux Violons du Roy leur toute première nomination aux Grammy Awards en 2019. Jonathan Cohen a fait découvrir plusieurs artistes invités de prestige au public des Violons du Roy avec lesquels il a, jusqu'ici, effectué trois tournées en Europe et en Amérique du Nord.



MILOŠ Guitare

Sans contredit l'une des grandes figures actuelles de la guitare, MILOŠ parcourt les salles de concert et les festivals les plus réputés au monde, se produisant entre autres avec l'Orchestre symphonique de Chicago, l'Orchestre de Philadelphie, l'Orchestre philharmonique de Los Angeles et l'Orchestre de Cleveland.

Ses trois premiers albums, signés Deutsche Grammophon, ont connu un succès retentissant aux quatre coins du globe et fait de lui un véritable « héros de la guitare classique » (*BBC Music Magazine*). La version du célèbre concerto de Rodrigo qu'il a enregistrée avec Yannick Nézet-Séguin et l'Orchestre philharmonique de Londres lui a notamment valu le titre de « roi d'Aranjuez » dans le *Sunday Times*, tandis que son disque *Blackbird: The Beatles Album*, qui inclut des duos avec Gregory Porter, Tori Amos, Steven Isserlis et Anoushka Shankar, a été encensé par la critique. Paru en 2019, *Sound of Silence* a pour sa part rejoint les premiers enregistrements du musicien, cette fois en tête du palmarès britannique et du classement d'Amazon.

MILOŠ est le premier guitariste classique à avoir joué en récital au Royal Albert Hall de Londres, une performance que le journal *The Guardian* décrivait ainsi : « Ce qui est de loin le plus remarquable, c'est que le guitariste ait pu à lui seul donner une ambiance si intime à un espace aussi vaste. » *The Independent* ajoutait alors : MILOŠ est « non seulement un musicien sérieux et accompli, mais aussi un vrai magicien ».

En août 2018, MILOŠ fait un retour triomphal au Royal Albert Hall dans le cadre des BBC Proms, créant, avec l'Orchestre symphonique de la BBC, le concerto pour guitare *Ink Dark Moon*, écrit spécialement pour lui par le compositeur Joby Talbot. Ayant à cœur de valoriser les nouvelles œuvres du répertoire, le guitariste se joint à l'Orchestre du CNA d'Ottawa un peu moins d'un an plus tard, en mai 2019, pour interpréter le concerto *The Forest* d'Howard Shore, une œuvre commandée spécialement pour lui.

Ces deux concertos s'ajouteront à la pièce *Full Moon* de Ludovico Einaudi et à la « Rêverie » de Schumann (*Scènes d'enfants*) pour constituer le sixième album de MILOŠ, *The Moon and the Forest*. Paru en 2021, celui-ci marque le 10^e anniversaire de la collaboration du musicien avec la maison de disques Decca et a été salué par la critique, notamment par le magazine *Gramophone*, qui le dépeint comme un album présentant « la relation guitare-orchestre sous de nouvelles perspectives, défendues avec fougue et conviction ».



Photo : Atwood Photographie

LES VIOLONS DU ROY Orchestre de chambre

Le nom des Violons du Roy s'inspire du célèbre orchestre à cordes de la cour des rois de France. Réuni en 1984 à l'instigation du chef fondateur Bernard Labadie et maintenant sous la direction musicale de Jonathan Cohen, cet ensemble regroupe au minimum une quinzaine de musiciens qui se consacrent au répertoire pour orchestre de chambre en favorisant une approche stylistique la plus juste possible pour chaque époque. Bien que Les Violons du Roy jouent sur instruments modernes, leur fréquentation des répertoires baroque et classique est fortement influencée par les mouvements contemporains de renouveau dans l'interprétation de la musique des XVII^e et XVIII^e siècles, pour laquelle les musiciens utilisent des copies d'archets d'époque. Les Violons du Roy explorent également et de façon régulière le répertoire des XIX^e et XX^e siècles.

Au cœur de l'activité musicale de Québec depuis leurs débuts, Les Violons du Roy ont établi leur résidence au Palais Montcalm en 2007. Depuis 1997, l'ensemble s'inscrit également dans l'offre culturelle de la ville de Montréal. Ils sont connus à travers le monde grâce à leurs nombreux concerts et enregistrements diffusés sur medici.tv, Radio-Canada, CBC et NPR, et à leur présence régulière dans les festivals. Ils ont donné plusieurs dizaines de concerts en Allemagne, en Angleterre, en Autriche, en Belgique, au Brésil, au Canada, en Chine, en Colombie, en Corée du Sud, en Équateur, en Espagne, aux États-Unis, en

France, en Israël, au Maroc, au Mexique, en Norvège, aux Pays-Bas, en Slovénie et en Suisse, entre autres en compagnie des solistes de renommée internationale Magdalena Kožená, David Daniels, Vivica Genaux, Alexandre Tharaud, Ian Bostridge, Emmanuel Pahud, Stephanie Blythe, Marc-André Hamelin, Philippe Jaroussky, Anthony Marwood, Isabelle Faust, Julia Lezhneva, Anthony Roth Costanzo, Avi Avital, Inon Barnatan et MILOŠ. Ils ont été invités à deux reprises au Concertgebouw d'Amsterdam et se sont également produits à la Philharmonie de Berlin ainsi qu'à Londres, Bruxelles et Paris.

Depuis leur première visite à Washington en 1995, l'itinéraire des Violons du Roy aux États-Unis s'est grandement enrichi de nombreuses et régulières escales à New York, Chicago et Los Angeles. Ils se sont produits onze fois au Carnegie Hall de New York, dont cinq avec La Chapelle de Québec dans le *Messie*, l'*Oratorio de Noël* et la *Passion selon saint Jean* sous la direction de Bernard Labadie. Le Walt Disney Concert Hall de Los Angeles les a reçus trois fois dont une avec La Chapelle de Québec dans le *Messie* également sous la direction de Bernard Labadie. Les Violons du Roy sont représentés par les agences Opus 3 Artists et Askonas Holt.

La discographie des Violons du Roy compte 38 titres dont l'excellence a été soulignée à maintes reprises par la critique. Douze disques sont parus sous étiquette Dorian dont le *Requiem* de Mozart avec La Chapelle de Québec (Juno 2003) et *Apollo e Dafne* de Handel avec Karina Gauvin (Juno 2001). Depuis 2004, l'association des Violons du Roy avec la maison québécoise ATMA a conduit à la sortie d'une douzaine de disques dont *Water Music* (Félix 2008) et *Piazzolla* (Juno 2006). Sous les étiquettes Erato, Naïve, Hyperion, Analekta et Decca Gold, Les Violons du Roy ont enregistré avec, entre autres, les solistes Vivica Genaux, Truls Mork, Marie-Nicole Lemieux, Alexandre Tharaud, Marc-André Hamelin, Valérie Milot, Anthony Roth Costanzo (nomination aux Grammy 2019) et Charles Richard-Hamelin (nomination aux Juno 2020).

PREMIERS VIOLONS

Katya Poplyansky¹
Noëlla Bouchard
Michelle Seto
Maud Langlois
Véronique Vychytil

SECONDS VIOLONS

Pascale Gagnon²
Angélique Duguay³
Camille Poirier-Lachance⁴
Nicole Trotier⁵

ALTOS

Isaac Chalk
Annie Morrier
Jean-Louis Blouin⁶

VIOLONCELLES

Benoit Loiselle⁷
Mariève Bock⁸

CONTREBASSE

Raphaël McNabney

-
1. Ce poste est généreusement soutenu par la Fondation des Violons du Roy.
 2. Pascale Gagnon joue sur un violon Jean-Baptiste Vuillaume, Paris, modèle Guarneri, 1850, et utilise un archet Émile-François Ouchard, père, ca. 1930, gracieusement mis à sa disposition par la compagnie CANIMEX INC. de Drummondville (Québec).
 3. Angélique Duguay joue sur un violon Joseph Ceruti, Cremona, 1825, et utilise un archet de violon Morizot et frères, ca. 1950, gracieusement mis à sa disposition par la compagnie CANIMEX INC. de Drummondville (Québec).
 4. Camille Poirier-Lachance joue sur un violon Jean-Baptiste Vuillaume 1867 gracieusement mis à sa disposition par la compagnie CANIMEX INC. de Drummondville (Québec).
 5. Nicole Trotier joue sur le violon Giorgio Gatti Torino, propriété de la Fondation des Violons du Roy, obtenu grâce à la généreuse implication de la Fondation Virginia Parker et de monsieur Joseph A. Soltész.
 6. Jean-Louis Blouin joue sur un alto Giuseppe Pedrazzini, Milan, ca 1930, et utilise un archet d'alto Louis Gillet, ca 1965, gracieusement mis à sa disposition par la compagnie CANIMEX INC., de Drummondville (Québec).
 7. Benoit Loiselle utilise un archet Joseph Alfred Lamy, 1900, gravé A. Lamy à Paris, gracieusement mis à sa disposition par la compagnie CANIMEX INC. de Drummondville (Québec).
 8. Mariève Bock joue sur le violoncelle Charles Adolphe Maucotel, Paris 1849 (ex. Pierre Fournier) et utilise un archet Caressa et Français, mis à sa disposition à titre gracieux par la compagnie CANIMEX INC. de Drummondville (Québec).

LES VIOLONS DU ROY

LES MUSICIENS

Directeur musical
des Violons du Roy
Jonathan Cohen

Premier chef invité
Nicolas Ellis

Chef fondateur des Violons du Roy
et directeur musical de La Chapelle
de Québec
Bernard Labadie

Violons
Pascale Giguère
Noëlla Bouchard
Angélique Duguay
Pascale Gagnon
Maud Langlois
Michelle Seto
Nicole Trotier (membre fondateur)
Véronique Vychtyl

Altos
Isaac Chalk (alto solo)
Jean-Louis Blouin
Annie Morrier

Violoncelles
Benoît Loïselle (violoncelle solo)
Raphaël Dubé

Contrebasse solo
Raphaël McNabney

PERSONNEL ADMINISTRATIF

DIRECTION GÉNÉRALE

Codirecteur général – directeur
artistique
Laurent Patenaude

Codirectrice générale – directrice
administrative
Christiane Bouillé

ADMINISTRATION ARTISTIQUE

Directeur des opérations
artistiques
Jean Poitras

Déléguée aux artistes invités
Jennyfer Beaulieu

Adjoint(e) à la direction artistique
Poste vacant

Coordination de production
Poste vacant

Coordonnatrices du personnel
musical – chœur
Josée Lalonde
Charlotte Cumberbirch

Musicothécaire
Charlotte Bonneau-Crépin

COMMUNICATIONS ET MARKETING

Direction des communications
et du marketing
Poste vacant

Coordination du marketing
Poste vacant

Adjointe aux communications
et au marketing
Mireille Péloquin

COMPTABILITÉ ET FINANCEMENT

Responsable de la comptabilité
Laura Prince

Coordonnatrice du financement
Brigitte Legendre

Adjointe à la comptabilité
Loraine Overall

REPRÉSENTATION INTERNATIONALE

États-Unis
Opus 3 Artists

Europe et Asie
Askonas Holt

CONSEIL D'ADMINISTRATION

PRÉSIDENT

M^e Mario Welsh
Associé responsable du bureau
de Québec
BCF AVOCATS D'AFFAIRES

VICE-PRÉSIDENT

M^e John A. Coleman
Avocat et administrateur

SECRÉTAIRE

M^e Monique Richer, PHARM.D., LL.B.
Avocate, Secrétaire générale
UNIVERSITÉ LAVAL

TRESORIER

M. Raynald Lafrance, CPA
Associé retraité
PWC

ADMINISTRATEURS ET ADMINISTRATRICES

M. Nicolas Audet-Renoux, CPA
Vice-président
RBC BANQUE PRIVÉE

Mme Frédérique Bégin-Halley,
CPA AUDITRICE
Directrice Solutions
de Financement Entreprises
BANQUE NATIONALE

M. Jeannot Blanchet
Associé retraité, Certification
et Services-conseils
DELOITTE

Mme Lucie Guillemette
Vice-présidente générale et chef
des affaires commerciales
AIR CANADA

Mme Lorraine Labadie
Présidente du comité
des bénévoles

M. Yannick Landry
Vice-président adjoint – Litiges
Affaires juridiques
CN

CONSEIL D'ADMINISTRATION DE LA FONDATION DES VIOLONS DU ROY

PRÉSIDENT

M. Jean Houde
Président du conseil
d'administration
UNIVERSITÉ LAVAL

VICE-PRÉSIDENT

M^e Claude Samson
Administrateur de sociétés

TRESORIERE

Mme Suzanne Gingras, CPA
Administratrice de sociétés

SECRÉTAIRE

Mme Patricia-Ann Laughrea
Professeure retraitée
Département d'ophtalmologie et
d'otorhinolaryngologie – Chirurgie
cervicofaciale
**FACULTÉ DE MÉDECINE
DE L'UNIVERSITÉ LAVAL**

ADMINISTRATEURS ET ADMINISTRATRICES

M. Jeannot Blanchet
Associé retraité, Certification
et Services-conseils
DELOITTE

Mme Audrey Jacques
Associée, Audit et Certification
DELOITTE

M. Raymond Morissette, PH.D., CPA
Associé retraité
EY

Mme Mathilde Szaraz Galarneau
Gestionnaire de portefeuille
FINANCIÈRE BANQUE NATIONALE
– GESTION DE PATRIMOINE

LES
VIOLONS
DU ROY



LA
CHAPELLE
DE QUÉBEC

ENSEMBLE POUR CRÉER LA BEAUTÉ!

LE POUVOIR DE VOTRE DON



CAMPAGNE ANNUELLE
DE FINANCEMENT

Édition

40^e ANNIVERSAIRE



VIOLONSDUROY.COM

Club musical
de Québec
Depuis 1891

SAISON 2023 • 2024

Quatuor Brentano
Joseph Conyers CONTREBASSE
Jonathan Biss PIANO

LUNDI 6 MAI 2024, 19 H 30

L'alliance d'un légendaire quatuor de Beethoven et de « La truite » de Schubert

Billetterie du Palais Montcalm
418 (1 877) 641-6040
clubmusicaldequebec.com



Conseil
des arts
et des lettres
du Québec



PALAIS
MONTCALM
maison de la musique

leSoleil
NUMÉRIQUE



RADIO
CLASSIQUE
92.7

Les Violons du Roy remercient les partenaires suivants :



MARRIOTT
QUÉBEC
CENTRE-VILLE

Les Violons du Roy remercient
le Marriott Québec Centre-ville,
leur hôtel officiel à Québec.



AUBERGE

SAINT-ANTOINE

Hébergeur officiel de Jonathan Cohen
à Québec.

FLEURISTE
DU FAUBOURG

leSoleil
NUMÉRIQUE



UN COIN DU MONDE
magasin • restaurant

EL
Eddy Laurent
Chocolat belge • Pâtisserie fine

LE CLAP

Rêves fantastiques

PAR UNE NUIT DE CHEVAUX VOLANTS

6 juin 2024 | 14 h et 19 h 30 | Palais Montcalm

La soprano québécoise
Andréanne Brisson Paquin,
reconnue pour ses
éblouissantes interprétations,
est **pour la première fois**
l'invitée des Violons du Roy !

La musique onirique **d'Oswaldo
Golijov** est au cœur d'un
programme irrésistible de
rythmes et de couleurs qui
nous font entrer dans des
univers aux teintes populaires
et poétiques.

Les interludes de la
compositrice canadienne
Claudie Bertounesque unifient
ce voyage à travers le temps.

Détails et billets : violonsduroy.com



Partenaire de saison



PALAIS
M()NTCALM
maison de la musique

TABLEAU D'HONNEUR DES DONATEURS 2022-2023

Dons de particuliers

GRANDS MÉCÈNES

Mme Marthe Bourgeois

STRADIVARIUS

10 000 \$ ET PLUS

M. Yves Demers

M. Jean Houde¹

Mme Isolde Lagacé et M. Douglas

McNabney

Mme Suzanne Lavoie²

Dr Yvon Tardif²

M. Sylvain Tremblay

VIOLONS DE DIAMANT

5 000 À 9 999 \$

Un don anonyme³

M. Claude Samson³

VIOLONS DE PLATINE

2 000 À 4 999 \$

Un don anonyme

M. Yves Boissinot

Mme Godelieve De Koninck

M. Simon Durivage²

Mme Sylvette Guillemard

M. Guy Labege²

M. Roland Lepage

Mme Mathilde Szaraz Galarneau

M. Denis Vandal²

VIOLONS D'OR

1 000 À 1 999 \$

Trois dons anonymes

Mme Guyane Bellavance

Mme France Bergeron

Mme Louise Bourgeois

M. Sylvain Dansereau

Mme Mathilde Galarneau

Mme Esther Gonthier

M. Jean-Luc Houde

Mme Louise Labelle³

M. Pierre Allard Landry

Mme Patricia-Ann Laughrea

Mme Monique Lortie

M. Richard Paré³

M. Sébastien Richard

Mme Lisette Talbot-Laporte

VIOLONS D'ARGENT

500 À 999 \$

Un don anonyme

Mme Géraldine Bazuin

M. Guy Beaudoin

M. Luc Bergeron

M. Michel G. Bergeron

Mme Carmen Bernier

Mme Lucie Blain

M. Jeannot Blanchet

Mme Esther Bourgeois

M. Colin H. Chalk

M. Alain Chouinard

M^e John Coleman

Mme Béatrice Des Marchais

M. Pierre Douville

M. Yvan Douville

M. Roger Dubois

Mme Isabelle Fortier

Mme Marie Gourdeau

Mme Odette Hamelin

Mme Britta Kroger

M. Bernard Labadie²

Mme Lorraine Labadie

M. Réal Lagacé

Mme Héléne Le Bel

Mme Jeanne Leclerc

Mme Roselle Lehoux Dubé

M. Martin Lepage

Mme Valérie Milot

M. Jean Piuze

Mme Beatrice Prince⁴

Mme Ellen Prince

Mme Judith Prince³

Mme Laura Prince

M. Kelly Rice

Mme Judith Rochette

D^{re} Annie Soulières

M. Jean-Jacques St-Aubin

M. Dominic St-Pierre

M. Claude Sylvain

M. Richard Vanasse

M. Clément Vézina²

Mme Diane Wilhelmy

VIOLONS DE BRONZE

100 À 499 \$

26 dons anonymes

M. Mart Allan

Mme Danielle Amyot

M. Nicolas Audet-Renoux

Mme Marie Audette

M. Michel Baillargeon

Mme Aida Bairam

Mme Renée Banville

Mme Janie Bard

Mme Monique Bauret

Mme Luce Beaudet

Mme Francine Beaudoin

M. Denis Beaulieu

M. Florent Bélanger

M. Serge Belleau

M. Alain Bergeron

Mme Danielle Bergeron

M. Harold Bernatchez

M. Régis Bérubé

M. Bernard Bissonnette

Mme Martine Boillot

M. Jean Paul Boily

M. Irénée Boivin

Mme Peggy Bonnel-Prince

Mme Danièle Boucher

M. Yvon Boudreau

M. Jean Boulva

Mme Lucie Brière

Mme Ghislaine Brouillet

M. Patrick The Truc Bui

Mme Ginette Buist Olivier

M. Jean-Claude Cantin

M. Rémi Caouette

Mme Héléne Caouette Desmeules

M. Ludovic Cardinal

Mme Nicole Carlens

Mme Johanne Caron

M. Victor Chisholm

M. Fernand Choquette

Mme Marianne Choquette

Mme Astrid Chouinard

M. Jean-Yves Chouinard

Mme Ann Cleary

Mme Édith Cloutier

M. Michel Comtois

M. Jean-François Cossette

Mme Janet Coulombe

Mme Carmen Couture

Mme Raymonde Crête

M. Richard Cunningham

M. Raynald Daoust

Mme Michèle De Lamirande

M. Jan De Smet

M. Denys Deléage

Mme Nicole Desharnais

Mme Claire Deslongchamps

M. Charles Desmarteau

M. Laurent Després

M. Claude Dessureault

M. Louis Dionne

Mme Marie Céline Domingue

Mme Liane Dostie

M. Laurent Drissen

Mme Sylvie Drolet

Mme Yolande Dubé

Mme Marie Dufour

M. Jean-Pierre Dumais

M. Claude Dumas

Mme Catherine Dupont

Mme Danielle Faust

Mme Anne-Louise Fleury

M. Daniel Fortin

Mme Margot Fortin

Mme Patricia Foy

Mme Maureen Frawley

M. François Fréchette

M. Gino Gagné

Mme Héléne Gagné

M. Denis Gagnon

Mme Denise Gagnon

Mme Héléne Gaudreault

M. Guy Gaudreault

Mme Jacynthe Gauthier

Mme Denyse Gautrin

Mme Denise Germain

Mme Suzanne Gingras

Mme Sylvie Gosselin

Mme Annie Goyette

Mme Suzanne Graham

Mme Francine Grondin

M. Étienne Guay

Mme Jocelyne Hains

M. Eddy Howard

M. Raymond Hudon

M. Trevor Ingram³

M. André Jacob

Mme Audrey Jacques

Mme Claudine Jacques

M. Danny Johnson

M. Pierre Joubert

Mme Danielle Julien

M. André Juneau

Mme Berthe Kossak

Mme Marianne Kugler

Mme Kerry-Anne Kutz

Mme Emilie L. Cayer

M. Denis Laberge

Mme Lucie Héléne Lachance

Mme Odette Lachance Labrousse

Mme Louise Lafrance

1. Dons en argent et en biens aux Violons du Roy

2. Don de biens aux Violons du Roy

3. Dons aux Violons du Roy et à la Fondation des Violons du Roy

4. Don à la Fondation des Violons du Roy

M. Raynald Lafrance
 Mme Roxane Laliberté
 M. Maxime Lalonde
 Mme Pascaline Lamare
 M. Yannick Landry
 M. Jean Langevin
 Mme Esther Lapointe
 M. Sylvain Laroche
 M. François Larochele
 Mme Francine Lavoie
 M. Guy Le Rouzès
 M. Pierre Leclerc
 Mme Jeannine Lefebvre
 M. Jacques Legault
 M. Alexandre Lemieux
 Mme Céline Lepage
 M. Marc-André Lessard
 Mme Louise Lindsay
 M. Jean-Louis Loisel
 M. Brad Longworth
 M. Alain Mailhot
 Mme Annette Manzi
 M. Pierre Marchildon
 M. Yves Marquis
 Mme Suzanne Masson
 Mme Sylvie Mathurin
 Mme Raymonde McNicoll
 Mme Jocelyne Mercier-Byrne
 M. Jacques Meunier⁴
 M. Jean-François Michaud
 M. Marcel Mignault
 M. Bertrand Miville Deschênes
 Mme Louise-Andrée Moisan
 Mme Yvonne Molgat
 Mme Annie Moreau
 Mme Louise Moreault
 Mme Mathilde Morency Desautels
 Mme Françoise Morin
 Mme Jeannine Morissette
 Mme Diane Néron
 M. Sylvio Normand
 M. Dominic Normandin
 M. Carlos Nunes
 M. Guy Ouellet
 M. Pierre Ouellet
 Mme Hélène Pagé
 Mme Marthe Pagé
 Mme Sophie Paquet
 M. Gilles Paradis
 M. Marcel Paré
 M. Laurent Patenaude
 M. Jean-Pierre Pellegrin
 Mme Sylvie Pellerin
 Mme Louise Marie Pelletier
 M. Michel Pelletier
 Mme Marie Pérusse
 M. Michel Piché
 Mme Sylvie Pinault
 M. Jean Pintal
 Mme Nicole Poirier
 M. Ion Popa
 M. Jacques Pothier
 Mme Reine Prévaille Laurent
 M. David Prince
 Mme Danielle Pronovost
 Mme Louise Quesnel
 M. François Renaud
 M. Christian Reny
 M. Louis Richer
 M. Mathieu Rivest
 M. Marc-André Roberge
 Mme Gaétane Routhier
 M. Denis Roy
 M. Jacques Saint-Laurent

Mme Pierrette Saucier
 M. Denis Saulnier
 M. Alexandre Saulnier-Marceau
 M. Jean Savard
 M. Patrice Savoie
 M. Guillaume Schönau
 M. Thomas Shaw-Stiffel
 M. Hubert Sibre
 Mme Carole Sirois
 M. Gilles Sirois
 Mme Audrey St-Pierre
 M. Serge Talbot
 Mme Solange Talbot
 M. Alain Tanguay
 Mme Miriam Tees
 M. Bernard Têtu
 Mme Nicole Thériault
 Mme Carole Therrien
 Mme Michelle Thibault
 M. Denis Tremblay
 M. Guy Vaillancourt
 Mme Monique Villeneuve
 Mme Mary Jane Vuchich
 M. Lee Warren
 Mme Martine Watine
 M^{re} Mario Welsh
 Mme Nancy Whip
 Mme Barbara Winter
 Mme Esther Wunderlin

Dons corporatifs

STRADIVARIUS 10 000 \$ ET PLUS

Compagnie des chemins de fer
 nationaux du Canada
 Fondation Sandra et Alain Bouchard
 Fondation Virginia Parker
 Gestion Marthe Bourgeois Ltée
 Port de Québec
 Power Corporation du Canada
 Succession Suzanne Lemire⁴

**VILONS DE DIAMANT
5 000 À 9 999 \$**
 Un don anonyme
 Banque Nationale
 Financière Banque Nationale
 Fondation Lorraine et Jean Turmel
 Fondation Québec Philanthrope
 Fonds philanthropique Mme Anne-
 Marie et M. Bernard Robert
 Fondation Québec Philanthrope
 Placements Céline Saucier
 Polymorph Games
 Productions Bernard Labadie Inc.
 RBC Dominion valeurs mobilières inc.

VILONS DE PLATINE 2 000 À 4 999 \$

9409-5288 Quebec Inc.
 BCF Avocats d'affaires
 Council for Canadian American
 Relations
 Fondation Famille Bertrand
 Fondation Pierre Desmarais Belvédère
 HDG inc.
 Hôtel Mortagne
 Jodoin Lamarre Pratte et Associés
 Architectes
 Levio

VILONS D'OR

1 000 À 1 999 \$

BN Investissement
 EY
 Fednav
 Fondation Phyllis Lambert
 Fonds Claude-Samson Fondation
 Québec Philanthrope³
 Fonds Famille Denise-et-Alban-
 D'Amours Fondation Québec
 Philanthrope
 Fonds philanthropique Claude Samson
 pour Les Vilons du Roy Fondation
 Québec Philanthrope⁴
 Gestion Andrée Bourgeois Ltée
 Immeubles de la Morille inc.
 Media ClassiQ Inc. 99.5FM
 Mortier en Trémie ABL inc.
 Norton Rose Fulbright - SERVICES
 OR LP SEC
 Ratelle Ratelle et Associés, avocats

VILONS D'ARGENT

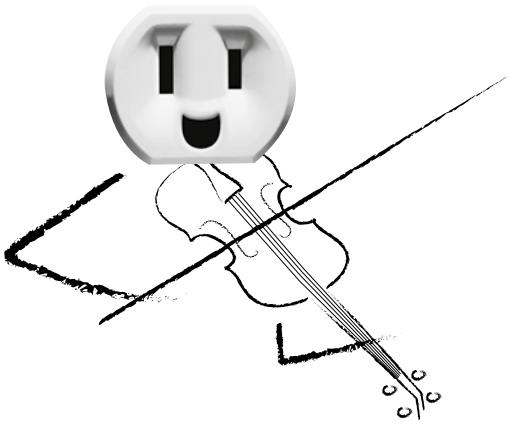
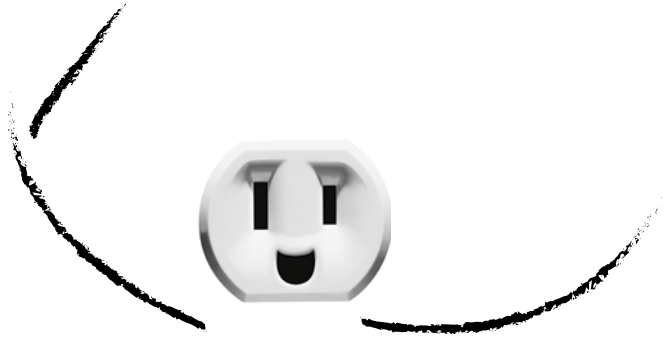
500 À 999 \$

Beneva
 EnGlobe Corp.
 Fidelity
 Fonds philanthropique Benjo et GM
 développement Fondation Québec
 Philanthrope
 Groupe des clients corporatifs -
 Québec RBC Banque Royale
 M.A. Droit et Stratégies d'affaires inc.
 Mackay John - Consultant
 Pimco
 Sœurs Servantes du Saint-Cœur-
 de-Marie⁴

VILONS DE BRONZE

100 À 499 \$

Un don anonyme
 Alvéocell Inc.
 Cabinet de relations publiques
 NATIONAL
 Couture Rochette
 Ferme Arthur Cauchon inc.
 Garaga inc.
 Groupe Germain Hôtels
 Guay inc.
 Kalia Style
 Larochele et associés, notaires
 Les Immeubles Maheux Ltée
 McCarthy Tétrault
 PwC
 Québec International
 Rabaska
 Sœurs Augustines de la Miséricorde
 de Jésus Monastère de l'Hôtel-Dieu
 de Québec
 Sœurs du Bon-Pasteur de Québec
 St-Amant & Vien Avocats d'affaires
 Valeurs mobilières Desjardins - Garon
 Fluet Bissonnette



 **Hydro
Québec**

MERCI À NOS PARTENAIRES

Partenaire de saison à Québec



PALAIS
MONTCALM
maison de la musique

Partenaires publics



Conseil des arts
du Canada

Canada Council
for the Arts

Canada



Québec

Ce projet est réalisé grâce au soutien financier du gouvernement du Québec et de la Ville de Québec dans le cadre de l'entente de développement culturel et du Conseil des arts et des lettres du Québec.

Partenaires privés

Air Canada
Banque Nationale
BCF Avocats d'affaires
Beneva
Boralex
Caisse d'économie
solidaire Desjardins
Caisse de dépôt
et placement du Québec
Caisse Desjardins
de Québec
Deloitte
Energir
EY
Fasken
Financière
Banque Nationale
Gestion Marthe Bourgeois
Ltée
Groupe Canimex
Hydro-Québec
Lavery
Lobe
McCarthy Tétrault
Power Corporation
du Canada
Raymond James
RBC Banque Royale
Saputo
TACT Intelligence conseil
TELUS

Partenaires de service

Auberge Saint-Antoine
Autobus Laval
Caisse d'économie
solidaire Desjardins

Cidrerie Michel Jodoin
Eddy Laurent chocolatier
et pâtissier
Fleuriste du Faubourg
Hôtel Château Laurier
Québec
Hôtel Marriott Québec
Centre-Ville
Hôtel Omni Mont-Royal
IGA Alimentation Raymond
Rousseau
JLMD comptables agréés
Kabane
La Maison des 100 thés
Numérix
Restaurant
Le Saint-Amour
Restaurant Toqué!
Sandwicherie Fastoche
Surmesur
Un coin du monde
Voyages Laurier Du Vallon

Fondations

Fondation
des Vieux du Roy
· La Succession
Françoise Sirois
· La Succession
Suzanne Lemire
· La Succession
Thérèse Méthé
Azrieli Foundation
Fondation Lorraine
et Jean Turmel
Fondation Marcel Lacroix
Fondation Pierre
Desmarais Belvédère

Fondation
Québec Philanthrope
· Fonds Andrée-
De-Billy-Gravel
· Fonds Anne-Marie
et Bernard Robert
· Fonds Claude Samson
· Fonds Famille Denise
et Alban D'Amours
· Jacques Legrand
· Kelly Rice et René
Fréchette
Fondation René Bussières
Fondation Sibylla Hesse
Fondation Virginia Parker
Fondation Sandra
et Alain Bouchard
The Irving Ludmer Family
Foundation

Partenaires médias

ICI Radio-Canada Télé
ICI Musique
ICI Québec
La Presse
Le Soleil
Le Devoir
Ludwig van Montréal
Montreal Gazette
Radio-Classique
Québec 92.7 CJSQ-FM
Radio-Classique.ca Montréal
The Montrealer
La Scena musicale
La Relève (Boucherville)

Partenaires culturels

Club musical de Québec
Domaine Forget
de Charlevoix
Festival Bach Montréal
Festival de cinéma
de la Ville de Québec
Festival de Lanaudière
Festival d'opéra
de Québec
Festival Musique
et Autres Mondes
Festival Orford Musique
Le Diamant
Musée de la civilisation
Musée des beaux-arts
de Montréal
Musée national
des beaux-arts du Québec
Office du tourisme
de Québec
Opéra de Montréal
Opéra de Québec
Orchestre Métropolitain
Orchestre symphonique
de Montréal
Orchestre symphonique
de Québec
Palais Montcalm — Maison
de la musique
Palazzetto Bru Zane — Centre
de musique romantique
française
Place des Arts
Salle Bourgie

Représentation nord-américaine Opus 3 Artists

Représentation Europe-Asie Askonas Holt



LES
VIOLONS
DU ROY / LA
CHAPELLE
DE QUÉBEC

violonsduroy.com



995, place D'Youville, Québec (Québec) Canada G1R 3P1
Téléphone 418 692-3026 / Télécopieur 418 692-2078
info@violonsduroy.com